

VÝROČNÍ ZPRÁVA

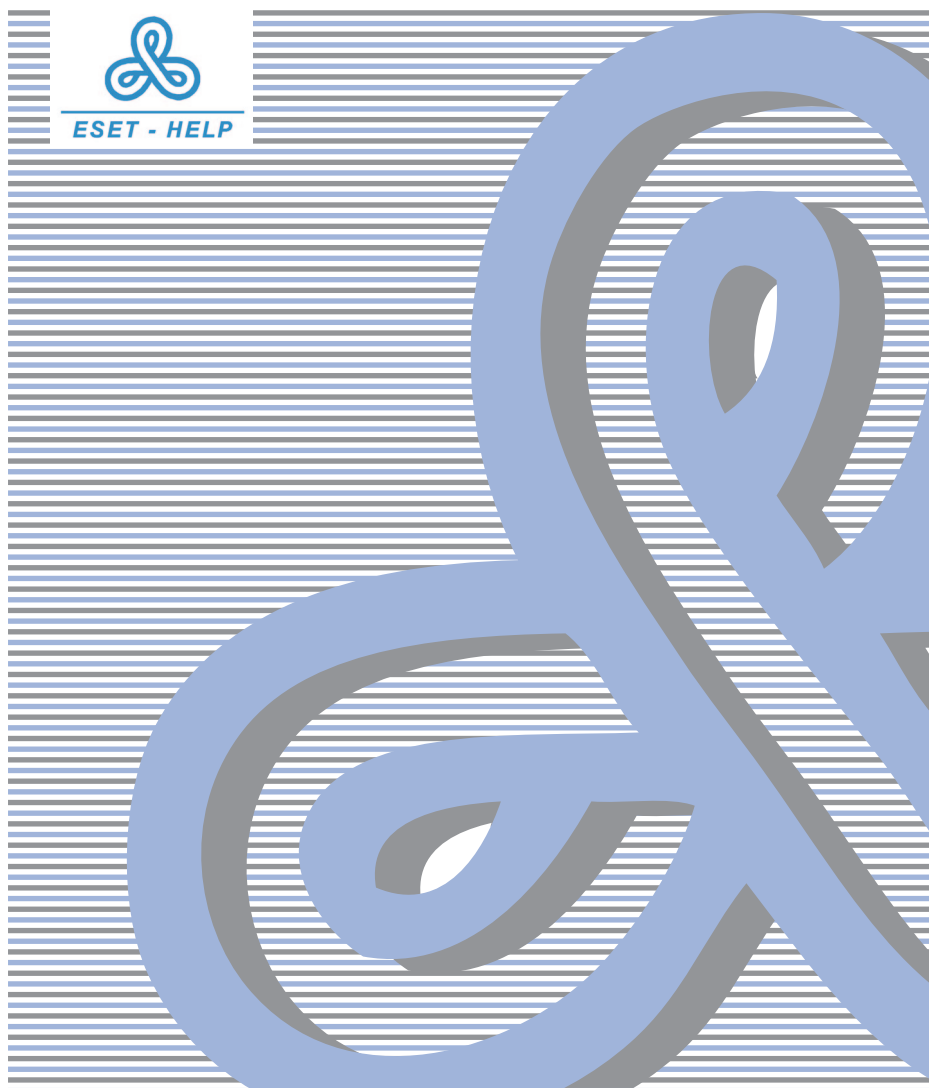
2010

OBČANSKÉ SDRUŽENÍ

ESET - HELP



ESET - HELP



ÚVODNÍ SLOVO

Vážení přátelé,

V uplynulém roce jsme tiše oslavili patnácté výročí vzniku občanského sdružení ESET-HELP. Aniž jsme si to uvědomili, ušli jsme dlouhou cestu. Od počátečního nadšení – a s ním spojených chyb – jsme dospěli k plné profesionalizaci naší práce, stabilizaci pracovního kolektivu, přesné, přehledné a funkční struktuře služeb, jejich práce a personálu. Dostalo se nám z mnohých stran i uznání.

Měli jsme i těžké chvíle, zejména v souvislosti s klesajícím objemem peněz poskytovaných na sociálně zdravotní služby obecně a na služby poskytující péči duševně nemocným zvláště. Neradi, ale nuceně okolnostmi, jsme museli redukovat počet pracovníků. Přišli k nám ale noví, velmi dobře kvalifikovaní.

Naší reakcí na tyto problémy bylo zjištění, že musíme zvýšit efektivitu činnosti, a tedy věnovat zvýšenou pozornost vzdělávání, komunikaci v týmu, sdílení názorů a odborných informací. Paradoxně, navzdory stále nižším financím, rozšiřujeme naše služby a oblasti, v nichž fungujeme. O služby terénního programu (drogy, výměnný program, Harm Reduction) jeví zájem stále více pražských městských částí: kromě Prahy 11, kde působíme již roky, nás požádala o spolupráci Praha 14. Terénní program dále rozšířil svou působnost na Prahu 8, Prahu 10 a Prahu 22.

Zcela novou službou, započatou díky grantu Evropského sociálního fondu, je činnost tzv. asertivního týmu, pracujícího metodou out-reach: mnozí diagnostikovaní duševně nemocní lidé žijí či spíše živoří bez pomoci, takřčeň propadávají sítím služeb. Nenavštěvují své lékaře, mají velké problémy finanční, sociální, vztahové i zdravotní. Pokud žijí v rodině, jsou jejich situací zasaženi všichni členové rodiny. Aktivně tyto nemocné vyhledáváme, kontaktujeme je, nabízíme pomoc při řešení problémů. Jde o sice velmi zajímavou, ale také těžkou a na znalosti náročnou práci. Rádi sdělujeme, že činnost asertivního týmu, jenž spolupracuje s dalšími službami, včetně služeb veřejných opatrovníků, se setkává s přijetím a úspěchem.

Podařilo se rozšířit a zefektivnit chod a služby kavárny Dendrit, jež se více otevřela veřejnosti a našla si své zákazníky mezi obyvateli sídliště.

Věříme, že vzdor potížím, které máme stejně jako i jiné neziskové organizace, budeme i nadále schopni poskytovat pomoc nemocným i jejich rodinám, kvalitně a se znalostí věci.

MUDr. Ondřej Pěč

MUDr. Milena Herčíková

Mgr. Marie Suková

představenstvo sdružení

OBSAH

O nás	4
Přehled činnosti sdružení	5
Centrum denních aktivit	5
Chráněné bydlení	7
Tréninkový obchod pro osoby se závažnou duševní poruchou Galerie Vážka	8
Tréninková a resocializační kavárna Dendrit Kafe	9
Přechodné zaměstnávání	10
Podporované zaměstnávání	11
Sociální a pracovní začleňování osob s duální diagnózou	12
Aserktivní tým	13
Terénní program pro uživatele návykových látek	14
Sociální a právní poradna	16
Anonymní psychologická poradna	17
Resocializační pobyt	17
Edukační kurzy pro rodinné příslušníky psychiatrických pacientů	17
Vzdělávání	18
Finanční hospodaření	19
Aktuální kontaktní údaje	26

O NÁS

Občanské sdružení **ESET-HELP** vzniklo v roce 1995. Naším posláním je rozvoj a péče o duševní zdraví. Jednotlivé programy navazují na existující zdravotnickou péči v oblasti a rozšiřují ji o nabídku služeb z oblasti rehabilitace, resocializace a psychosociálního a právního poradenství.

Lidem, kteří se na nás obrátili, pomáháme znovu získat zdravotní, psychickou a sociální stabilitu a obnovit či rozšířit své možnosti a dovednosti tak, aby překonali nepříznivý stav, ve kterém se nacházejí, a dosáhli plnohodnotného a spokojeného života.

Služby orientujeme co nejbliže k člověku a jeho přirozenému prostředí, neboť jsme si vědomi důležité a stále rostoucí úlohy komunity pro život jednotlivce i společnosti.



PŘEHLED ČINNOSTI SDRUŽENÍ

CENTRUM DENNÍCH AKTIVIT

<i>Vedoucí služby:</i>	Anna Vaculíková, DiS.
<i>Sociální služba:</i>	Sociálně aktivizační služby pro seniory a osoby se zdravotním postižením
<i>Registrační číslo:</i>	7369889
<i>Adresa:</i>	Hekrova 805, 149 00 Praha 4
<i>Telefon:</i>	272 916 590; 733 120 332
<i>E-mail:</i>	centrum@esethelp.cz

Stručný popis služby

Služba Centrum denních aktivit usiluje o podporu lidí s duševním onemocněním zejména v oblasti trávení volného času a sociálních kontaktů. Bezplatně nabízí těmto lidem bezpečný prostor pro smysluplné trávení volného času a navazování nových kontaktů, čímž také pomáhá předcházet sociální izolaci. Cílem služby je individuální rozvoj klientů v oblasti zacházení s volným časem (učit se plánovat si a využívat svůj volný čas s minimální podporou), zlepšení a rozvoj sociálních a komunikačních dovedností potřebných pro sociální kontakt.

Služba nabízí aktivní využití volného času prostřednictvím množství volnočasových programů, na jejichž realizaci a výběru se podílejí samotní klienti. Součástí je také pestrá nabídka vzdělávacích programů ve formě edukačních kurzů (kurzy jazyků a kurzy práce s PC). V rámci nácviku pracovních a sociálních dovedností probíhá denně společné vaření oběda a další činnosti (nákup potravin, úklid a údržba společných prostor, zalévání květin atp.).

Výsledky rehabilitace a statistická data za rok 2010

- Službou Centrum denních aktivit prošlo v roce 2010 celkem 71 klientů (38 mužů a 33 žen).
- Počet nově přichozích byl 20 klientů.
- Průměrná denní návštěvnost byla 12 klientů.
- Nejvíce klientů bylo ve věkové kategorii 27 – 46 let.
- Nejčastější diagnózou byla schizofrenie.
- Edukační kurzy navštěvovalo celkem 44 klientů.

Zvýšený počet klientů oproti loňskému roku je dán tím, že jsme mohli díky pomoci dobrovolníků rozšířit nabídku vzdělávacích kurzů.

Dění ve službě 2010

Úspěšně jsme navázali na pravidla vytvořená v roce 2009, která jasně vymezují podmínky pro vstup, průběh a ukončení služby a umožňují větší spoluúčast klientů a zaměřují se na individuální cíle vedoucí k osobnímu rozvoji. Díky spolupráci, ochotě a trpělivosti devíti dobrovolníků jsme v roce 2010 mohli otevřít celkem osm edukačních kurzů. Klienti tak měli možnost rozšířit svoje znalosti a dovednosti při práci s PC (práce s internetem, WORD a EXCEL), ale také se mohli zúčastnit jazykových kurzů různých úrovní pokročilosti (angličtina, francouzština).

Pomoc dobrovolníků jsme také využili za účelem zkvalitnění a obohacení programu, hlavně odpoledních volnočasových aktivit a vaření. Došlo tak k rozšíření a zpestření jídelníčku, k možnosti využívat aktivity, jako muzikoterapie, rukodělné a výtvarné činnosti, kurzy pečení, návštěva zajímavých míst apod.

Mezi další činnosti, které proběhly během roku 2010, patří výměna stávající nekvalitní zeminy v přílehlých venkovních prostorách za novou. Vypěstovanou zeleninu a bylinky jsme dále zpracovávali při vaření. Pro děti z nedaleké MŠ Dubnova, s kterou dlouhodobě spolupracujeme, jsme připravili herní odpoledne v rámci konce školního roku a zároveň přijali pozvání na připravený program a divadelní představení konané ve školce.

V roce 2010 jsme úspěšně navázali a prohloubili spolupráci s denním stacionářem pro psychotické pacienty na Psychoterapeutické a psychosomatické klinice ESET. V rámci komplexnosti psychiatrické péče tak měli pacienti kliniky možnost plynule přejít do Centra denních aktivit jakožto návazné sociální služby.

Finanční a jiná podpora

Projekt finančně podpořili: MPSV, MČ Praha 11

Poděkování

Chtěli bychom poděkovat firmě **Polgardening**, která nám poskytla novou kvalitní zeminu, a obětavé Miluši Dolejšové za zajištění občerstvení při vánočním setkání.

Děkujeme zejména všem dobrovolníkům za jejich čas a energii, kterou investovali do zkvalitnění programu a rozšíření možností pro klienty Centra denních aktivit:

Irina Nicklin

Jarka Toutonghi

Martina Klugerová

Michal Nepraš

Miluše Dolejšová

Milan Železný

Petra Freimannová

Petra Šťastná

Anna Helfertová



CHRÁNĚNÉ BYDLENÍ

<i>Vedoucí služby:</i>	Mgr. Petra Bodláková, Radka Němcová, DiS.
<i>Sociální služba:</i>	Chráněné bydlení
<i>Registrační číslo:</i>	4097321
<i>Adresa:</i>	Hekrova 805, 149 00 Praha 4
<i>Telefon:</i>	272 937 712; 739 994 980
<i>E-mail:</i>	chranenebydleni@esethelp.cz

Posláním služby Chráněné bydlení je zvýšení kvality života osob se závažným duševním onemocněním zejména v oblasti bydlení, zvýšení jejich samostatnosti a nezávislosti a posilování zdroje podpory v jejich okolí, tj. sítě členů rodiny, přátel a známých.

Cílem služby je získání či posílení důvěry ve vlastní samostatnost, upevnění dovedností spojených s bydlením, získání zkušenosti nést finanční odpovědnost, dovednost plánovat své denní činnosti, schopnost využívání běžně veřejných služeb, zvládnutí komunikace s lidmi ve svém okolí, poskytnutí podpory rodině a blízkým klienta, pomoc s nalezením a vytvořením následného bydlení.

Občanské sdružení ESET - HELP nabízí rehabilitaci ve dvou chráněných bytech - pro muže a ženy zvlášť. Byty se nacházejí v panelových domech na Jižním Městě v Praze. Klienti mají možnost naučit se za asistence sociální pracovnice vařit, udržovat byt v pořádku, hospodařit s penězi a jednat na úřadech, tak, aby po ukončení rehabilitace dobře obstáli v každodenním životě.

V chráněném bytě bydlí tři klienti, z nichž každý má svůj pokoj. Kuchyň, chodba a WC s koupelnou jsou společné. V bytě je základní vybavení: nábytek, lednice, sporák, mikrovlnná trouba, nádobí, pračka, žehlička, vysavač, televize, DVD přehrávač. Každý obyvatel bytu si může přinést své vlastní věci nebo i nábytek tak, aby mu byl pobyt v chráněném bytě příjemný.

Rehabilitace v Chráněném bydlení je časově omezena na dobu 12 měsíců pro každého klienta. V odůvodněných případech je možné prodloužení o ½ roku. Klienti měsíčně hradí poplatek za ubytování a péči.

V roce 2010 proběhlo vymalování obou bytů a dodalo se do nich nové vybavení (vysavače, mikrovlnné trouby, nábytek apod.).

Statistická data za rok 2010

- Chráněné bydlení využilo celkem **10 klientů** (6 mužů a 4 ženy).
- Průměrný věk klientů byl 35 let.
- Zájem o službu projevilo 60 zájemců.
- Z 10 klientů, kteří prošli v roce 2010 službou, má 9 přiznáno invalidní důchod 3. stupně (1 bez nároku na výplatu). Příspěvek na péči nebyl přiznán 2 klientům, u ostatních jsou žádosti v řízení či nebyla žádost podána.
- V rámci programu se 5 klientům podařilo nalézt bydlení (ve dvou případech návrat do rodiny),



2 klienti byli v průběhu programu hospitalizováni v psychiatrické léčebně. 3 klienti pokračují v rehabilitaci i v roce 2011.

Za podporu a spolupráci děkujeme:

Projekt finančně podpořili: MPSV, Nadace BONA

Děkujeme všem, kteří darovali drobné vybavení do chráněných bytů (povlečení, drobný nábytek atp.).

TRÉNINKOVÝ OBCHOD PRO OSOBY SE ZÁVAŽNOU DUŠEVNÍ PORUCHOU

Galerie Vážka

<i>Vedoucí služby:</i>	Radka Havlíková
<i>Sociální služba:</i>	Sociální rehabilitace
<i>Registrační číslo:</i>	9002289
<i>Adresa:</i>	Brandlova 1641, 149 00 Praha 4,
<i>Telefon:</i>	267 914 611
<i>E - mail:</i>	galerie.vazka@esethelp.cz



Galerie Vážka je malý obchod v zástavbě Jižního Města. Nabízí dárkové předměty vyrobené v chráněných dílnách, ale i předměty od jiných dodavatelů. Klienti, kteří využívají služby sociální rehabilitace v tréninkovém obchodě, pracují na pozici úklidového pracovníka nebo prodavače po dobu maximálně 4 měsíců. Naším cílem je, aby se prostřednictvím služby klienti naučili nové dovednosti, získali či obnovili pracovní zkušenosti, ověřili si své možnosti, a mohli se tak lépe rozhodovat o svém dalším směřování v oblasti zaměstnání. Klienti se za podpory sociální pracovnice učí přijít do práce včas a na správnou směnu, jednat s kolegy a nadřízenými, komunikovat se zákazníky, pracovat s finanční hotovostí nebo se podílet na celkové úpravě a úklidu obchodu. Mimo jiné se nám daří postupně vytvářet obchod s příjemnou atmosférou, do kterého se zákazníci rádi vracejí.

Výsledky rehabilitace a statistická data za rok 2010

Celkově čerpalo službu tréninkového obchodu 10 klientů, z toho 7 žen a 3 muži.

Z výše uvedeného počtu 3 klienti celý rehabilitační program úspěšně dokončili a pokračují v dalších programech organizace. 1 klient nadále pokračuje v čerpání služby sociální rehabilitace. 5 klientů službu ukončilo předčasně, někteří pro zhoršení zdravotního stavu. S 1 klientkou bylo domluveno čerpání jiné vhodnější služby.

Dění ve službě v roce 2010

V roce 2010 se nám podařilo získat další nové dodavatele, kteří jsou ochotni nám své zboží zapůjčit do komisního prodeje. Již třetím rokem Galerie Vážka zajišťovala přípravu firemních vánočních balíčků. Novou doplňkovou aktivitou obchodu bylo zprostředkování výroby vánočních



přání podle návrhů zákazníka, což je aktivita, kterou bychom rádi zopakovali, příp. rozšířili i v dalších letech.

Za podporu a spolupráci děkujeme:

Finanční podpora: MPSV, Magistrát hl. m. Prahy

Děkujeme všem zákazníkům, kteří koupí výrobků podpořili naši činnost.

TRÉNINKOVÁ A RESOCIALIZAČNÍ KAVÁRNA DENDRIT KAFÉ

Vedoucí služby: Mgr. Kateřina Kostlánová

Sociální služba: Sociální rehabilitace

Registrační číslo: 2342982

Adresa: Hekrova 805, 149 00 Praha 4

Telefon: 608 128 948; 272 937 712

E-mail: kavarna@esethelp.cz



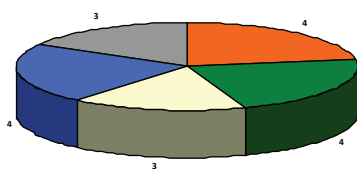
Tréninková kavárna Dendrit Kafe poskytuje od roku 2003 aktivizační trénink a nácvik sociálních a pracovních dovedností lidem s duševním onemocněním. Kavárna vytváří bezpečný prostor pro ty, kteří chtějí a potřebují získat základní pracovní návyky a dovednosti. Cílem programu je také ověření a zhodnocení vlastních schopností potřebných pro návrat na trh práce.

Kavárna nabízí dva typy tréninkových míst: barman a úklidový pracovník. Každé místo umožňuje trénovat jiné dovednosti a vyzkoušet si jinou míru zátěže. Po celou dobu rehabilitace klienty doprovázejí sociální pracovníci, kteří jim poskytují stálou asistenci a podporu.

Kavárna je také přirozeným prostředím pro setkávání veřejnosti s lidmi se zdravotním handicapem a podílí se na boření předsudků, stereotypů a mýtů o duševně nemocných.

Výsledky rehabilitace a statistická data za rok 2010

- Rehabilitace byla poskytnuta celkem 16 klientům, z toho 12 mužům a 4 ženám.
- Klienti byli ve věku od 26 do 46 let.
- Nejčastější diagnózou byla schizofrenie (F 20; 13 klientů).
- Invalidní důchod 3. stupně má přiznáno 15 klientů (2 bez nároku na výplatu); 1 klient měl o invalidní důchod zažádáno.



- Otevřený trh práce
- Chráněná práce
- Pokračuje v rehabilitaci v r. 2011
- Podporované zaměstnávání
- Doma, práci nehledá

Obr. č. 1: Graf znázorňuje rozdělení klientů kavárny dle místa, kam z kavárny odešli (v roce 2010).



Dění ve službě v roce 2010

V roce 2010 jsme se v oblasti metodiky zaměřili především na vedení statistiky uplatnění klientů na trhu práce po absolvování rehabilitace. Nadále jsme se snažili zajišťovat návaznost rehabilitace na další služby.

Pokud jde o provoz kavárny, zútlunili jsme ji a zlepšili pracovní zázemí – byl vytvořen kuchyňský koutek, který je vybaven novými spotřebiči a umožňuje nejen lepší pracovní podmínky pro barmany, ale také rozšíření sortimentu pro naše zákazníky.

Již tradičně bylo během roku uspořádáno také několik kulturních akcí. Každý měsíc probíhala v kavárně výstava výtvarných prací našich klientů, klientů jiných organizací či začínajících umělců. Byla realizována dvě autorská čtení, pět koncertů, šest výtvarných workshopů (technika Kaki deco, batika, papírová stínidla, korálkování, výroba svíček, výroba mýdla) a výstava časopisu Očko k 15. výročí založení ESET-HELP, o. s.

Za podporu a spolupráci děkujeme:

Projekt finančně podpořili: MPSV, Magistrát hl. m. Prahy, MČ Praha 11, T – mobile prostřednictvím Nadace VIA

Miluše Dolejšová, dodavatelka a dobrovolnice

Mgr. Miriama Práznovská, realizace výtvarných work shopů

Jaroslav Slámečka, dobrovolník

PŘECHODNÉ ZAMĚSTNÁVÁNÍ

<i>Vedoucí služby:</i>	Bc. Zdeňka Veselá, DiS.
<i>Sociální služba:</i>	Sociální rehabilitace
<i>Registrační číslo:</i>	1958443
<i>Adresa:</i>	Hekrova 805, 149 00 Praha 4
<i>Telefon:</i>	272 937 712; 733 120 331
<i>E-mail:</i>	prech.zam@esethelp.cz

Služba Přechodné zaměstnávání nabízí šest přechodných pracovních míst, jejichž náplní jsou především pochůzkové práce v kombinaci s administrativou s rozdílnou mírou zátěže a dále úklid zahrady. V rámci služby klient přechodně pracuje po dobu 6 měsíců v běžné firmě za přímé či nepřímé podpory sociálního pracovníka. Klient si v průběhu poskytování služby prohlubuje pracovní návyky, dovednosti a samostatnost. Získává nebo si obnovuje zkušenosti v běžném pracovním prostředí. Mnohdy služba pomáhá klientům v rozhodování, zda pokračovat v některých rehabilitačních programech či vstoupit na otevřený trh práce.

V roce 2010 byla přechodná místa rozšířena o pozici pojižďkáře (pro kliniku ESET).

Výsledky rehabilitace a statistická data za rok 2010

Během roku 2010 využilo službu celkem **13 klientů** (7 žen a 6 mužů). 8 klientů ukončilo službu po uplynutí doby 6 měsíců, z nich 3 pokračovali ve spolupráci s občanským sdružením ESET – HELP v rámci služby Podporované zaměstnávání. Z celkového počtu 13 klientů pokračují 2 v rehabilitaci v rámci Přečodného zaměstnávání i v roce 2011. Pouze 3 klienti ukončili službu předčasně, jeden z nich, protože získal zaměstnání na otevřeném trhu práce, a 2 pro zhoršení zdravotního stavu.

Sociální pracovnice byla dále v kontaktu s více než 80 zájemci o služby zaměstnávání.

Za podporu a spolupráci děkujeme:

Za finanční podporu: MPSV, Magistrát hl. m. Prahy

Těm, kteří vytvořili pracovní místa pro naše klienty:

DROP IN o.p.s.

Psychoterapeutická a psychosomatická klinika ESET, s.r.o.

Typografické studio Trilabit s.r.o.

PODPOROVANÉ ZAMĚSTNÁVÁNÍ

Vedoucí služby: Bc. Tomáš Kasík, Petra Knobová, DiS.

Sociální služba: Sociální rehabilitace

Registrační číslo: 7837955

Adresa: Hekrova 805, 149 00 Praha 4

Telefon: 272 937 712; 731 444 133

E-mail: podpor.zam@esehelp.cz

Služba Podporované zaměstnávání již od roku 2003 pomáhá lidem s duševním onemocněním zvýšit kvalitu jejich života a získat sociální stabilitu prostřednictvím podpory při hledání a udržení pracovního místa na otevřeném trhu práce.

Mezi hlavní cíle této služby patří především umožnit klientům rozvinout či obnovit pracovní a sociální dovednosti, podpořit klienty při volbě, hledání a udržení zaměstnání na otevřeném trhu práce, které odpovídá jejich schopnostem a možnostem. Dalším neméně podstatným cílem je umožnit klientům získat zkušenost s prací a s jejím vyhledáváním.

Klient podporovaného zaměstnávání není pasivním příjemcem. Ve výběru práce, v procesu plánování i při formulování pracovních cílů je jeho hlas určující.

Výsledky rehabilitace a statistická data

- V roce 2010 jsme při hledání práce na otevřeném trhu spolupracovali s **22 klienty** (14 žen, 8 mužů).
- Klienti byli nejčastěji ve věku 27 – 46 let (16 klientů).
- Nejčastější diagnóza byla schizofrenie (13 klientů).



- Invalidní důchod 3. stupně má přiznáno 17 klientů (1 bez nároku na výplatu), 4 mají invalidní důchod 1. stupně a 1 žádný nemá.
- Přímo zkušenost s prací na otevřeném pracovním trhu získalo v roce 2010 celkem 12 klientů. Ke konci roku 5 klientů pracovalo ve svém zaměstnání déle než 6 měsíců.

Děni ve službě v roce 2010

V říjnu 2010 došlo k personální změně pracovníka služby.

Pro klienty služeb zaměstnávání byla pořádána Podpůrná skupina, na které mohli klienti sdílet své zkušenosti s hledáním zaměstnání a obohatit své znalosti s tím související.

Za podporu a spolupráci děkujeme

Za finanční podporu: MPSV, Magistrát hl. m. Prahy, MČ Praha 11.

Těm, kteří zaměstnali naše klienty:

Agentura ProVás, s.r.o.

CDV služby, s.r.o.	www.cdvslužby.eu
Central Park Praha	www.centralparkpraha.cz
Cukrárna Cukrárna	www.cukrarna-cukrarna.cz
Ethiopia Café	www.ethiopia.cz
Pekařství Moravec, s.r.o.	www.pekarstvimoravec.cz
PONS, s.r.o.	www.ucetni-online.cz
Portus Praha, o.s.	www.portus.cz
Rozmarýna, o.p.s.	www.rozmaryna-ops.cz
Santé, s.r.o.	www.sante.cz

SOCIÁLNÍ A PRACOVNÍ ZAČLEŇOVÁNÍ OSOB S DUÁLNÍ DIAGNÓZOU

<i>Vedoucí služby:</i>	MgA. Barbora Tomášová
<i>Sociální služba:</i>	Služby následné péče
<i>Registrační číslo:</i>	7180701
<i>Adresa:</i>	Hekrova 805, 149 00 Praha 4
<i>Telefon:</i>	739 630 202
<i>E-mail:</i>	dualky@esethelp.cz

Cílem služby je napomáhat ke zlepšení kvality života klientů – osob, které trpí duševním onemocněním a závislostí (na návykových látkách nebo návykovém chování), především v oblasti pracovního a sociálního začlenění. Pracovníci služby se snaží přispět ke stabilizaci či zlepšení zdravotního stavu klienta po stránce závislosti i duševní nemoci, rozvíjet dovednosti klientů, jejich kompetence a samostatnost při řešení životních situací. Snaží se také informovat veřejnost

(laickou i odbornou) o problematice osob s duální diagnózou, a přispívat tak ke změně postojů a k odstraňování předsudků o osobách s duševním onemocněním.

Základní metodou služby je případové vedení (case management) a týmová spolupráce. Tým tvoří case manager (sociální pracovník), lékař psychiatr s AT specializací a terénní psychiatrická sestra. Case manager ve spolupráci s týmem poskytuje klientovi podporu, pomáhá mu hledat a realizovat vhodná řešení jeho problémů a životní situace. Role case managera spočívá v podpoře klienta a v zajištění a koordinaci vhodných služeb v místě, kde se klient zdržuje. Klientům ve službě poskytujeme v rámci case managementu také osobní a telefonickou asistenci a sociálně právní poradenství.

Výsledky rehabilitace a statistická data za rok 2010

Ve službě bylo přímo zapojeno celkem **24 klientů**. Z nich bylo 10 žen a 14 mužů. Nejvíce klientů bylo ve věkovém rozmezí 26 až 46 let. 3 klienti byli omezeni ve způsobilosti k právním úkonům.

Službu ukončili v průběhu roku 3 klienti z důvodu dlouhodobé stabilizace jejich situace, další spolupráce se službou nebyla třeba. S jednou klientkou byla služba ukončena pro nespolečnost se sociálním pracovníkem. Nově přichozích klientů bylo 7.

Sociální pracovnice byla dále v osobním jednání se **13 zájemci** o službu.

Dění ve službě v roce 2010

V roce 2010 došlo k přestěhování AT ordinace z polikliniky Jižního Města do Strašnic, do přátelštějšího prostředí. Tým služby se účastnil Konference sociální psychiatrie v Karlových Varech, kde na dvou kazuistikách prezentoval veřejnosti problematiku osob s duální diagnózou.

Za podporu a spolupráci děkujeme

Za finanční podporu: MPSV, Magistrát hl. m . Prahy, MČ Praha 11, dotační program MPSV v rámci Evropského roku boje proti chudobě a sociálnímu vyloučení EY 2010

ASERTIVNÍ TÝM

<i>Vedoucí služby:</i>	Mgr. Petra Černá, DiS.
<i>Sociální služba:</i>	Sociální rehabilitace
<i>Registrační číslo:</i>	2442718
<i>Adresa:</i>	Hekrova 805, 149 00 Praha 4
<i>Telefon:</i>	734 596 536
<i>E-mail:</i>	asertivni.tym@esethelp.cz

Asertivní tým je zcela novou službou, která byla registrována v polovině roku 2010. Je určena pro dospělé lidi se závažným duševním onemocněním (schizofrenie a afektivní porucha), kteří vypadávají ze zdravotnické a sociální péče a mají problémy docházet k ambulantním ošetřením.

Členové týmu (sociální pracovník, terénní psychiatrická sestra a psychiatr) aktivně a asertivně kontaktují klienta v jeho přirozeném prostředí. Pokud je klient hospitalizován, navštíví ho ve zdravotnickém zařízení. Posláním služby je zvýšit klientovu samostatnost, nezávislost, posílit jeho zdroje podpory v okolí (sít členů rodiny, přátel a známých) a podpořit jeho setrvání v domácím prostředí. Členové týmu pomáhají klientovi zprostředkovat potřebné zdravotnické a sociální služby. Podporují klienta v pravidelném docházení k lékaři, užívání léků, navazování vztahů, péči o domácnost, finančním plánování a vyřizování sociálních záležitostí. Pracovníci se s klientem setkávají nejčastěji v jeho přirozeném prostředí (doma).

Výsledky rehabilitace a statistická data za rok 2010

V roce 2010 jsme zaznamenali celkem 34 kontaktů. Jednalo se o blízké klientů, ambulantní psychiatry nebo pracovnice úřadů. Pouze někteří doporučení klienti spadali do cílové skupiny. Tým navázal od června do prosince pravidelnou spolupráci s celkem 9 klienty. Se 3 klienty byl kontakt zprostředkován prostřednictvím rodiny, s 1 byla navázána spolupráce v době hospitalizace, 2 klienti byli převzati z krizového oddělení Ondřejov a 3 byli doporučeni ambulantním psychiatrem. Dalších 7 klientů bylo v tzv. fázi kontaktování (opakované návštěvy v bytě, kontakt prostřednictvím dopisu, telefonu). Dosavadní působení služby ukazuje, že se naplňuje cíl předcházení hospitalizace klientů, vede ke stabilizaci jejich zdravotního stavu a podporuje lepší spolupráci klienta s ambulantním psychiatrem.

Děni ve službě v roce 2010

Vzhledem k tomu, že se jedná o zcela novou službu, byli pracovníci proškoleni kvalifikovanými lektory v asertivní komunitní péči (assertive out-reach). Byla vypracována metodika práce s klientem. Služba byla prezentována na odborných konferencích, ve zdravotnických a sociálních zařízeních. Prostřednictvím letáků a e-mailů byli informováni ambulantní psychiatři, praktičtí lékaři a poskytovatelé sociálních služeb.

Za podporu a spolupráci děkujeme

Projekt byl financován v rámci Evropského roku boje proti chudobě a sociálnímu vyloučení: dotační program MPSV EY 2010

TERÉNNÍ PROGRAM PRO UŽIVATELE NÁVYKOVÝCH LÁTEK

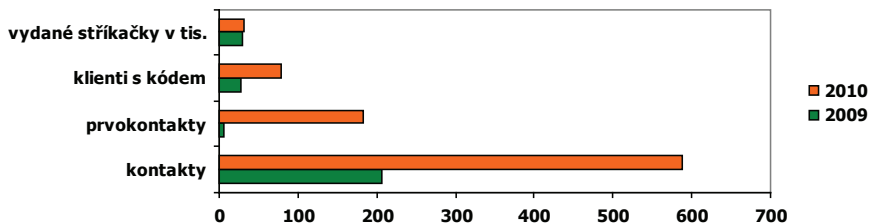
<i>Vedoucí služby:</i>	Mgr. Daniela Nekulová, DiS.
<i>Sociální služba:</i>	Terénní programy
<i>Registrační číslo:</i>	7255632
<i>Adresa:</i>	Starodubečská 6/99, 107 00 Praha 10
<i>Telefon:</i>	721 240 191
<i>E-mail:</i>	teren.drogy@esethelp.cz

Terénní program pro uživatele návykových látek je nízkoprahovým zařízením zejména pro

nitrožilní uživatele drog starší 15 let. Prostřednictvím programu Harm Reduction, sběrem infekčního materiálu a zabránění šíření infekčních chorob na běžnou populaci terénní program minimalizuje zdravotní rizika spojená s užíváním drog.

Výsledky

- Počet kontaktů: 587
- Počet prvokontaktů: 183
- Počet vydaných stříkaček: 31 288
- Počet klientů s kódem: 79
- Průměrný věk klientů: 34 let



Obr. č. 2: Srovnání výkonů v roce 2009 a 2010

Děni ve službě

Od srpna byl přijat nový pracovník na pozici vedoucího terénních sociálních služeb, což vedlo nejen k posílení týmu, ale celkově ke změně rozsahu působení terénních programů na území hlavního města Prahy.

Pracovníci se nadále zaměřovali na děni na uzavřené scéně v lokalitách MČ Praha 11, Praha 4, Praha 14 a Praha 10. Od září začali působit na polootevřené scéně na území MČ Praha 8 v okolí dopravního uzlu u stanice metra Palmovka. Rozšíření pole působnosti a práce na polootevřené scéně vedla ke zvýšení počtu kontaktů i prvokontaktů a celkovému počtu vyměněného i nalezeného injekčního materiálu.

Byla znovu obnovena spolupráce s dalšími terénními programy, které působí na území města Prahy. Celkově lze konstatovat, že program byl oživen a dostal se zpátky do centra děni na drogové scéně.

Poděkování

Za finanční podporu: MPSV, Magistrát hl. m. Prahy, MČ Praha 11, MČ Praha Dubeč, MČ Praha 10, MČ Praha 14.

Za vynikající spolupráci nejen při sběru injekčního materiálu Městské policii Prahy 11.

Za pracovní nasazení a příjemnou spolupráci protidrogovým koordinátorkám z Prahy 14 a 11.

Za finanční podporu při opravě služebního auta terénních pracovníků: Přerost a Švorc AUTO, s.r.o. Praha 6

SOCIÁLNÍ A PRÁVNÍ PORADNA

<i>Vedoucí služby:</i>	MgA. Barbora Tomášová
<i>Sociální služba:</i>	Odborné sociální poradenství
<i>Registrační číslo:</i>	8487274
<i>Adresa:</i>	Vejvanovského 1610, 149 00 Praha 4
<i>Telefon:</i>	272 940 879
<i>E-mail:</i>	socialni.poradna@esethelp.cz

Služba je určena pro dlouhodobě duševně nemocné osoby, u nichž došlo k výraznému narušení psychických, sociálních a pracovních schopností. Cílem služby je poskytnout těmto klientům potřebné informace k tomu, aby se mohli zorientovat v nepříznivé sociální situaci, a dokázali tak řešit své existenční, sociální, pracovní, popř. jiné problémy. S ohledem na své onemocnění nejsou tito lidé schopni zorientovat se v právním a sociálním systému a často mají v běžných institucích komunikační problém se získáním potřebných informací. Většina z nich má velmi nízké příjmy a běžné advokátní služby jsou jim nedostupné.

Služby právní poradny poskytuje právník Mgr. Milan Milner. Služby sociální poradny zajišťují dvě sociální pracovnice. V obou případech jsou služby poskytovány na základě telefonického nebo osobního objednání. Doba konzultace vychází z individuální potřeby klienta, zpravidla trvá 30 minut. Pokud to problematika klienta vyžaduje, je služba poskytována opakovaně.

Statistická data za rok 2010

Právník v roce 2010 poskytl celkem **25** osobních konzultací (z toho 8 mužům). Sociální pracovnice poskytly **151** osobních konzultací (z toho 49 mužům).

Nejčastěji řešenými byly problémy finančního charakteru: dluhy a exekuce (často mnohočetné) a nedostatek příjmů. Dotazy vedly k poskytování informací z oblastí týkajících se invalidních důchodů, nemocenské, podpory v nezaměstnanosti, dávek státní sociální podpory a hmotné nouze, sociálního a zdravotního pojištění. Dalšími byly otázky týkající se pracovní oblasti (podpora v nezaměstnanosti, uzavírání a ukončování pracovních smluv, orientace v různých druzích pracovních vztahů). Objevovaly se také dotazy z oblasti rozvodů (žádost o rozvod, vypořádání společného jmění manželů, výživné) a bydlení (nájemní smlouva, vlastnická práva k bytu apod.). Se složitou problematikou, kde byla nutná konzultace s právníkem, byli klienti objednávaní do právní poradny k Mgr. Milnerovi.

Většina klientů byli občané Prahy 11, často se jednalo o pacienty Kliniky ESET a klienty o.s. ESET-HELP. Služba byla poskytována v prostorách Kliniky ESET.

Poděkování

Za finanční podporu: MPSV

ANONYMNÍ PSYCHOLOGICKÁ PORADNA

Vedoucí projektu: Mgr. Dana Illanová
Adresa: Brigádníků 353/559, 100 00 Praha 10
E-mail: poradna@esethelp.cz

Anonymní psychologická poradna nabízí internetové poradenství a také jednorázovou osobní konzultaci. Poradna je především prostředníkem při hledání kontaktu na vhodné zdravotnické či sociální služby. Díky běžné dostupnosti internetu a anonymitě je poradna snadno přístupná široké veřejnosti.

Převážná část náplně činnosti poradny směřuje na odpovídání dotazů prostřednictvím e-mailu. Zodpovězeno bylo celkem 120 dotazů, osobní konzultaci si vyžádaly 2 osoby.

Nejčastější problematikou zůstávají problémy vztahové, komunikační a psychosomatické. Část dotazů se také týká závislostí, ať už jde přímo o kontakt s lidmi, kteří sami mají problém se závislostí (na alkoholu, drogách, gamblingu, popř. další) a hledají pomoc nebo s jejich blízkými, kteří se snaží získat nějaké informace o možnostech léčby a řešení dané situace.

Projekt je realizován díky finanční podpoře Magistrátu hl. m. Prahy.

RESOCIALIZAČNÍ POBYT

Koordinátor projektu: Jana Podhajská, DiS.

V září byl realizován resocializační pobyt pro 14 klientů v podhůří Lužických hor. Pobyt byl cílen na reedukaci sociálních dovedností, podporu samostatnosti u klientů, komunikaci a schopnosti soužití v kolektivu a posílení připravenosti přizpůsobit se novým podmínkám. Většina klientů se zapojila do vaření, úklidu a někteří se účastnili nákupu potravin za podpory pracovníků. Během hromadných výletů a hraní společenských her měli klienti možnost navázat nové kontakty a byli podporováni v rozvíjení komunikace.

Projekt je realizován díky finanční podpoře Magistrátu hl. m. Prahy.

EDUKAČNÍ KURZY PRO RODINNÉ PŘÍSLUŠNÍKY PSYCHIATRICKÝCH PACIENTŮ

Koordinátor projektu: Anna Vaculíková, DiS. a Mgr. Kateřina Kostlánová

Edukační kurz pro rodinné příslušníky psychiatrických pacientů probíhal v období od 29. 9. do 8. 12. 2010. V rámci tohoto kurzu bylo uskutečněno 6 dvouhodinových setkání, na nichž se podílelo celkem 5 lektorů (3 lékaři psychiatři, 1 sociální pracovník, 1 psycholog). Jednotlivá setkání byla zaměřena na tato témata: Schizofrenie a psychotické epizody (vymezení, příčiny, průběh, příznaky nemoci, vliv na život rodiny, stigmatizace, prevence relapsu), Sociální problematika (zaměstnávání lidí s duševním onemocněním, invalidní důchody, dávky sociálního zabezpečení), Léčba schizofrenie – rehabilitace (vymezení, přístupy a formy rehabilitace, informace o existujících rehabilitačních programech), Léčba schizofrenie – léky (druhy psychofarmak, hlavní a vedlejší účinky, užívání léků, rizika vysazování), Léčba schizofrenie - psychoterapie (vymezení

a druhy psychoterapie, rodinná terapie). Poslední, závěrečné, setkání proběhlo společně se stávajícími členy svépomocné skupiny, která se pravidelně scházela v průběhu celého roku 2010. Při tomto posledním setkání došlo na zpětnou vazbu a zhodnocení průběhu jak edukačního kurzu, tak ročního působení svépomocné skupiny. Účastníci kurzu byli seznámeni s fungováním, cíli a smyslem svépomocné skupiny a byla jim nabídnuta možnost se do tohoto uskupení zapojit. Zájem projevili dva účastníci edukačního kurzu, a stali se tak novými členy.

Svépomocná skupina se během roku 2010 sešla celkem desetkrát. První setkání se uskutečnilo v lednu 2010. Program si určují samotní členové, podporu v organizačních záležitostech a prostorovém zajištění poskytovali pracovníci o.s. ESET HELP.

Edukační kurz a svépomocnou skupinu pro rodinné příslušníky navštěvovalo v roce 2010 celkem 12 účastníků.

Finanční podpora: Magistrát hl. m. Prahy

VZDĚLÁVÁNÍ

Občanské sdružení ESET – HELP již dlouhodobě pořádá pod odbornou garancí Kliniky ESET semináře určené odborné i laické veřejnosti. Lektory seminářů jsou odborníci z oboru psychiatrie, klinické psychologie a psychoterapie.

V roce 2010 byly realizovány tyto kurzy: Relaxace, Komunikační dovednosti při práci s lidmi a IPT pro schizofrenní pacienty II.

FINANČNÍ HOSPODAŘENÍ

VÝKAZ ZISKU A ZTRÁTY K 31. 12. 2010 (v celých tisících Kč)

NÁZEV UKAZATELE	ČINNOSTI		
	HLAVNÍ	HOSPODÁŘSKÁ	CELKEM
Spotřeba materiálu	336	1	337
Spotřeba energie	45	13	58
Náklady na zboží	0	405	405
Opravy a udržování	83	0	83
Cestovné	52	0	52
Ostatní služby	1 394	222	1 616
Mzdové náklady	4 459	278	4 737
Zákonné sociální pojištění	1 193	35	1 228
Ostatní daně a poplatky	2	5	7
Jiné ostatní náklady	87	0	87
Odpisy dlouhodobého nehmotného a hmotného majetku	13	0	13
Tržby z prodeje služeb	274	303	577
Úroky	1	0	1
Jiné ostatní výnosy	0	0	0
Přijaté příspěvky	194	0	194
Provozní dotace tuzemsko	7 194	0	7 194
Hospodářský výsledek před zdaněním	-1	71	70

VÝNOSY V ROCE 2010 (v celých tisících Kč)

STŘEDISKA	MČ P14	PSV	HMP	MČ P11	NADACE	MČ P10	VLASTNÍ Č.	OSTATNÍ	CELKEM
Duální diagnózy		437	206	37					680
Přechodné zaměstnávání		588	90				33		711
Chráněné bydlení		596			35		241		872
Tréninkový obchod		771	120				119		1010
Terénní programy	65	520	290	100		20		38	1033
CDA		384	60	35					479
Právní a soc. poradna		40							40
Inter. psych. poradna			55				10		65
Kurzy							24		24
Tréninková kavárna		804	120		20	22	330		1 296
Podporované zaměstnávání		550	70	30					650
Pobyty klientů			22					18	40
Rodičovská skupina			22					4	26
Alcatel								140	140
Asertivní tým								999	999
Středisko 0								445	445
Ostatní								195	195
CELKEM	65	4 690	1 055	202	55	42	757	1 839	8 705

NÁKLADY V ROCE 2010 (v celých tisících Kč)

STŘEDISKA	MATERIÁL	ENERGIE	SLUŽBY	MZDY	OON	ODVODY	JINÉ	CELKEM
Duální diagnózy	21	5	112	293	142	100	7	680
Přechodné zaměstnávání	4		90	347	122	115		678
Chráněné bydlení	12	15	289	450		101		867
Tréninkový obchod	16	8	123	450	135	157	100	989
Terénní programy	179	16	207	383	119	120	9	1 033
CDA	5		29	313	23	109		479
Právní a soc. poradna			23		17			40
Inter.psych.poradna	4		23	22	8	8		65
Tréninková kavárna	19		71	625	73	200	307	1 295
Podporované zaměstnávání	5		115	359	32	138	1	650
Pobyty klientů	2		26		12			40
Rodičovská skupina	2		6		18			26
Kurzy					13			13
Alcatel			46		94			140
Asertivní tým	42		288	383	152	133	1	999
Středisko 0							306	306
Ostatní							335	335
CELKEM	311	44	1 448	3 625	960	1 181	1 066	8 635

ROZVAHA K 31. 12. 2011 (v celých tisících Kč)

AKTIVA		STAV K POSLEDNÍMU DNI ÚČETNÍHO OBDOBÍ
A.	stálá aktiva	285
Dlouhodobý nehmotný majetek	software	42
	pořízení dlouhodobého nehmotného majetku	0
Oprávky k	softwaru	0
Dlouhodobý hmotný majetek	samostatné movité věci a soubory movitých věcí	340
	ostatní dlouhodobý majetek	388
Oprávky k	samostatným movitým věcem a souborům movitých věcí	-340
	dlouhodobému majetku	-103
B.	oběžná aktiva	1 988
Zásoby		34
Pohledávky	odběratelé	40
	poskytnuté provozní zálohy	30
	ostatní pohledávky	0
	daň z příjmů	0
	daň z přidané hodnoty	0
Krátkodobý finanční	pokladna	259
Majetek	bankovní účty	1 463
Přechodné účty	náklady příštích období	13
Aktivní	příjmy příštích období	149
ÚHRN AKTIV		2 273

PASIVA		STAV K POSLEDNÍMU DNI ÚČETNÍHO OBDOBÍ
A.	vlastní zdroje krytí stálých a oběžných aktiv	965
Jmění	vlastní jmění	895
Hospodářský	účet hospodářského výsledku	70
Výsledek	nerozdělený zisk, neuhrazená ztráta minulých let	0
B.	cizí zdroje	1 308
Krátkodobé	dodavatelé	74
Závazky	přijaté zálohy	0
	zaměstnanci	365
	závazky k institucím sociálního zabezpečení a	
	zdravotního pojištění	153
	ostatní přímé daně	57
Přechodné	výdaje příštích období	125
Účty pasivní	výnosy příštích období	534
	dohadné účty pasivní	0
ÚHRN PASIV		2 273

Dotace na provoz ze státního rozpočtu	5 884
Dotace na provoz z rozpočtu územních samosprávných celků	1 311
Pohledávky celkem	70
Závazky celkem	649

Zpráva nezávislého auditora o ověření účetnictví a účetní závěrky za rok 2010 společnosti ESET – HELP o. s.

Provedl jsem audit příložené účetní závěrky společnosti ESET – HELP o. s. k 31. prosinci 2010. Za sestavení účetní závěrky je odpovědný statutární orgán společnosti. Mojí úlohou je vydat na základě auditu výrok k této účetní závěrce. Ověření účetní závěrky bylo ukončeno 25. 5. 2011 sepsáním této zprávy.

Audit jsem provedl v souladu se zákonem o auditorech České republiky a Mezinárodními auditorskými standardy. Tyto standardy požadují, aby byl audit naplánován a proveden tak, aby auditor získal přiměřenou jistotu, že účetní závěrka neobsahuje významné nesprávnosti. Audit zahrnuje výběrovým způsobem provedené ověření úplnosti a průkaznosti částek a informací uvedených v účetní závěrce. Audit rovněž zahrnuje posouzení použitých účetních postupů a významných odhadů učiněných společností a zhodnocení celkové prezentace účetní závěrky. Jsem přesvědčen, že provedený audit poskytuje přiměřený podklad pro vydání výroku.

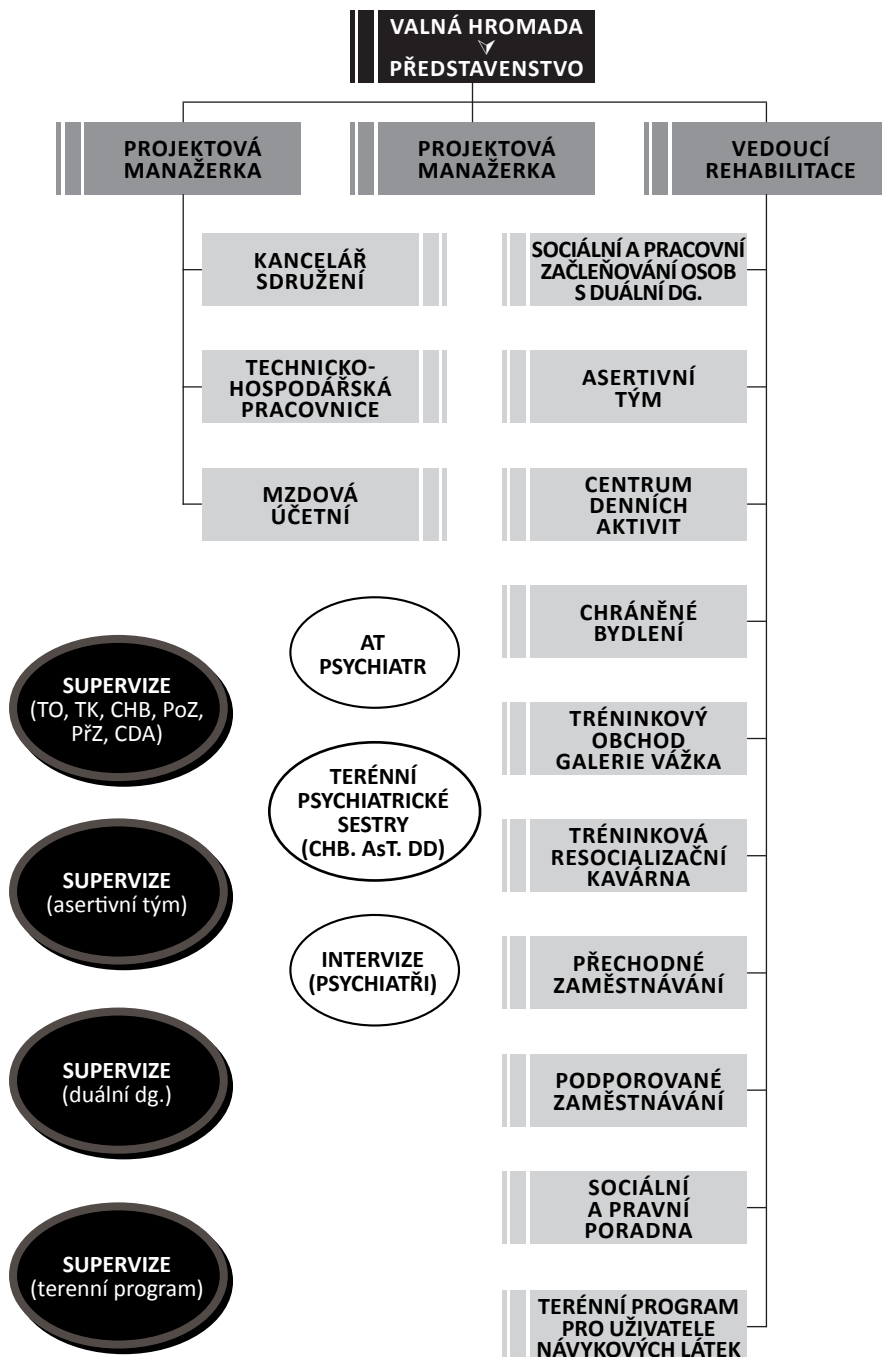
Při ověřování účetní závěrky jsem nezjistil žádné skutečnosti, které by naznačovaly, že účetní záznamy, na základě kterých byla účetní závěrka sestavena, nebyly úplné, průkazné a správné ve všech významných souvislostech.

Podle mého názoru účetní závěrka podává ve všech významných ohledech věrný a poctivý obraz finanční pozice občanského sdružení k 31. prosinci 2010 a výsledku hospodaření za rok 2010 v souladu se zákonem o účetnictví a příslušnými předpisy České republiky.

V Praze dne 25. 5. 2011

Ing. Petr Hodoval
Auditor č. osvědčení 1192
28. pluku 10
101 00 Praha 10





Obr. č. 3: Organizační struktura o. s. ESET - HELP - sociální služby

AKTUÁLNÍ KONTAKTNÍ ÚDAJE

ESET – HELP, o.s.

IČO: IČ: 62937260
Adresa sídla: Vejvanovského 1610, 149 00 Praha 4
Tel.: 272 940 879-880
E-mail: info@esethelp.cz
Webové stránky: www.esethelp.cz
Číslo účtu: 3017307-504/0600 GE Money Bank

Náklad: 100 kusů

	JMÉNO	TELEFON	E-MAIL
PŘEDSEDA PŘEDSTAVENSTVA	MUDr. Pěč Ondřej	272 940 879-80	eset.pec@volny.cz
FINANČNÍ MANAŽER	Augusta Jirí	272 920 297	finance@esethelp.cz
PROJEKTOVÁ MANAŽERKA	Šistková Jana	272 920 297	director@esethelp.cz
KANCELÁŘ	Kytková Jana	774 186 262	office@esethelp.cz
HOSPODÁŘSKÁ SPRÁVA	Konopásková Renata	272 940 879	kliniakaeset@volny.cz
VEDOUcí REHABILITACE	Podhajská Jana, DiS.	739 630 201	esethelp@volny.cz
ASERTIVNÍ TÝM	Mgr. Černá Petra, DiS.	272 916 590 734 596 536	asertivni.tym@esethelp.cz
CENTRUM DENNÍCH AKTIVIT	Vaculíková Anna, DiS. Šnauerová Jana, DiS.	733 120 332 272 916 590	centrum@esethelp.cz
CHRÁNĚNÉ BYDLENÍ	Němcová Radka, DiS.	272 937 712 739 994 980	chranenebydleni@esethelp.cz
PODPOROVANÉ ZAMĚSTNÁVÁNÍ	Bc. Knobová Petra, DiS.	272 937 712 731 444 133	podpor.zam@esethelp.cz
PŘECHODNÉ ZAMĚSTNÁVÁNÍ	Mgr. Koronthály Tereza	272 937 712 733 120 331	prech.zam@esethelp.cz
SOCIÁLNÍ A PRACOVNÍ ZAČLEŇOVÁNÍ OSOB S DUÁLNÍ DIAGNÓZOU	MgA. Tomášová Barbora	739 630 202	dualky@esethelp.cz
SOCIÁLNÍ A PRÁVNÍ PORADNA	MgA. Tomášová Barbora Bc. Knobová Petra, DiS.	272 940 879-80	socialni.poradna@esethelp.cz
TERÉNNÍ PROGRAM PRO UŽIVATELE NÁVYKOVÝCH LÁTEK	Mgr. Daniela Nekulová, DiS. Šnauerová Jana, DiS. Wichterle Oto	721 240 191	teren.drogy@esethelp.cz
TRÉNKOVÁ RESOCIALIZAČNÍ KAVARNA DENDRIT KAFE	Mgr. Kostláňová Kateřina Mgr. Kateřina Loužilová	272 937 712 608 128 948	kavarna@esethelp.cz kavarna2@esethelp.cz
TRÉNKOVÝ OBCHOD GALERIE VÁŽKA	Bc. Havlíková Radka	267 914 611	galerie.vazka@esethelp.cz



OPERAČNÍ PROGRAM
LIDSKÉ ZDROJE
A ZAMĚSTNANOST



Průf. Čerchovský nájem. 1771
181 00 Praha 8 - Bohusovice
ID: 45291177 DIČ: CZ45291177
IČ: 1643304405
WWW.RADUOBONA.CZ
E-MAIL: RADUOBONA@RADUOBONA.CZ

